

致理科技大學防空疏散避難計畫 (111.11版)

壹、依據

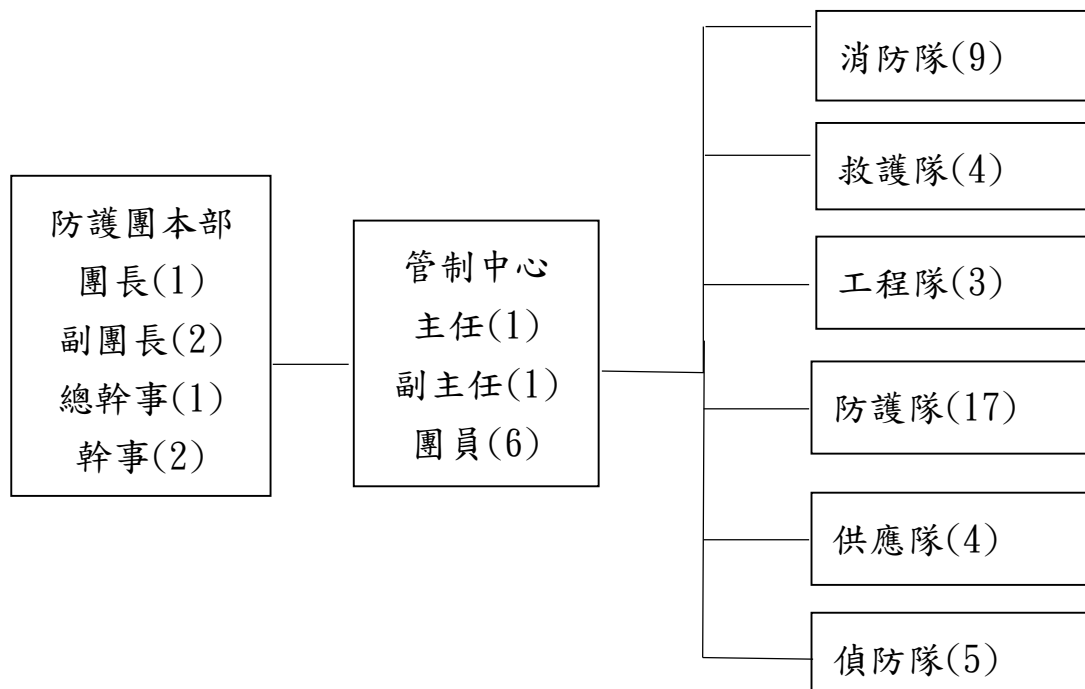
- 一、民防法
- 二、防空演習實施辦法。
- 三、民防團隊編組訓練演習服勤及支援軍事勤務辦法。

貳、目的

為於空襲警報發布時，讓本校師生防空疏散避難有所準據，並事先熟稔疏散動線，律定本項防空疏散避難計畫，以利全校師生能迅速進行疏散避難行動，保障師生生命安全。

參、任務分配及處置作為

- 一、平時由環境安全衛生處職業安全衛生組協調規劃校內防空疏散避難位置（如附件）；警報發放時，則由本校防護團負責人員疏散與避難作業。
- 二、防護團編組及任務執掌
 - （一）依據民防法第4條第1項第3款規定，本校已編組防護團，以達平日及戰時防災救護；本計畫另增加供應隊及偵查隊任務編組。
 - （二）本校防護團指揮系統如下：



(三) 防護團各組織於防空疏散避難之任務執掌如下：

組織	任務執掌	
團本部	1. 督導各任務隊執行防護措施。 2. 協調有關單位，並申請各項支援事宜。 3. 處理防護團全盤事宜。	
管制中心	1. 指導各任務隊進行各項工作。 2. 處理服勤支援作業事宜。	
	消防隊	1. 搶救災情。 2. 支援必要之工作。
	救護隊	1. 設立救護站、聯絡醫療支援。 2. 協助傷患收容、急救與送醫。
	工程隊	1. 平時應隨時注意大樓機電功能是否正常運作。 2. 緊急疏散時，關閉光源；緊急疏散後，修護水電。 3. 協助人員逃生。
	防護隊	1. 負責門禁管制。 2. 派員引導人員疏散、維持人員秩序。
	供應隊	1. 蒐集防護器材、口糧、飲水、物資等急救災物品。 2. 分配及發送物資。
	偵防隊	平時應隨時留意並維持避難動線暢通。

三、警報發放時，防護團應立即派員確認下列事項：

- (一) 由工程隊通報並確認機電管制情形。
- (二) 由防護隊確認各樓層安全門、進出通道口及避難動線是否暢通（指派2人分別由高樓層兩側樓梯逐層向下巡查，巡查後前往避難區協助導引人員分散於避難位置）。
- (三) 救護隊人員疏散至避難位置後，立即籌設救護站，聯絡醫療支援，協助傷患收容、急救與送醫。
- (四) 如有火災等災情，由消防隊負責搶救，如無災情，消防隊則支援各隊必要之工作。
- (五) 上課班級由任課教師引導同學快速進入疏散避難位置。

四、為利各同仁熟悉疏散動線及避難位置，演練時，各辦公室除留守1人外，其餘人員均應參與演練；平時得定期召集部分防護團成員及各一級單位指定2名代表，進行小型演練，以落實防護團勤務支援及使各單位人員熟悉疏散動線與避難位置，以利於警報發放時，協

助疏散與引導成員避難。

肆、一般規定：

- 一、人員抵達避難位置後，保持避難姿勢（採取跪姿，身體稍微拱起來，胸口遠離地面，並且用雙手遮住眼、耳，嘴巴稍微張開），防止震波傷害。
- 二、警報發放時，應一律關閉室內（外）電燈，如特殊工作或緊急狀況需要室內照明時，應將光源調弱並做適當阻隔，以光線不外露為原則，並由工程隊派員逐層搜索是否有未關閉光源，予以關閉。
- 三、疏散期間洽公人員應隨單位移動，施工人員停止施工並由單位派員引導至避難位置。
- 四、平時即應盤點緊急避難物資存量，如口罩、耳塞、醫療包紮用品、探照燈、手電筒、打火機、刀具、礦泉水、乾糧、毛巾等。

附件

致理科技大學防空疏散位置分配表			
序	避難位置	避難單位	圖例
1	圖書館 B1、B2	忠孝樓、推廣教育處、圖書館內 行政單位及上課之師生	A 區 (約 1718 人)
2	學生宿舍 B1	住宿生暨仁愛樓上課之師生	B 區 (約 414 人)
3	信義樓 B1	信義樓行政單位暨上課之師生	C 區 (約 953 人)
4	地下停車場 B1、B2、B3	和平樓行政單位暨上課之師生	D 區 (約 5781 人)
5	綜合教學大樓 B1、B2	綜合大樓行政單位暨上課之師生	E 區 (約 850 人)
6	人文大樓 B1	人文樓行政單位暨上課之師生	F 區 (約 698 人)

致理科技大學防空疏散避難位置分配圖例

